

Planeta slum

(Volně podle Mike Davise)

Někdy v příštím roce žena ve slumu Ajegunle v Lagosu porodí, mladý člověk bude prchat ze své vesnice na západě Jávy směrem k jasně zářícím světlům Jakarty nebo na jiném konci světa farmář povede svou zchudlou rodinu do jednoho z nespočetných puebls juvenes v Limě. Konkrétní událost není důležitá a může proběhnout zcela bez povšimnutí. Přesto bude představovat předěl v lidské historii. Poprvé městské obyvatelstvo svým počtem převýší obyvatele venkova. Země bude urbanizovaná rychleji než předpokládal Římský klub ve své zprávě“ Limity růstu“ v roce 1972.

V Roce 1950 ve světě existovalo 86 měst majících přes milion obyvatel. Dnes jich je 386 a do roku 2015 jejich počet vzroste nejméně na 550. Současné městské obyvatelstvo(3 miliardy) je větší než veškeré obyvatelstvo v roce 1960. Globální venkov dosáhne svého maxima populace (3,3 miliardy) v roce 2020 a potom populace začne klesat. Za budoucí růst populace ve světě, který má dosáhnout v roce 2050 asi 9 miliard, budou zodpovědná města.

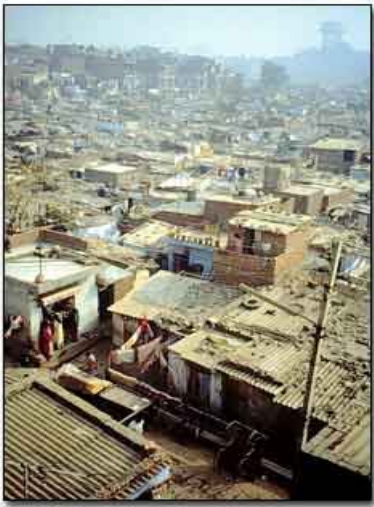


Obr. 1. Slum - záchody, Nairobi-Keňa



Obr. 2 Káhira, Egypt. Nedostatek základních služeb je často klíčovým problémem

Devadesát pět procent tohoto přírůstku bude pocházet z měst rozvojových zemí, jehož obyvatelstvo se v další generaci zdvojnásobí na téměř 4 miliardy. Nejčastěji se uvádí růst megaměst s počtem převyšující 8 milionů a hyperměst s více než 20 miliony obyvatel. V roce 2025 by Asie mohla mít deset nebo jedenáct obrovských měst včetně Jakarty, Dháky a Karáčí. Šanghaj by mohla mít přes 27 milionů a Bombaj přes 33 milionů obyvatel, i když nikdo neví, zda taková gigantická koncentrace chudoby je biologicky nebo ekologicky udržitelná.



Obr. 3 Dilí Indie. Výzva je jasná.

I když megaměsta porostou nejrychleji, tři čtvrtiny růstu obyvatelstva měst připadne na města druhé kategorie, která jak vědci zdůrazňují, mají malý nebo žádný potenciál k tomu, aby při usídlení tohoto množství lidí jim poskytla základní služby. V Číně od roku 1973, kdy měla 193 velkých měst je jejich nárůst na 640 obrovský. V Africe je to růst několika obrovských měst jako je třeba Lagos (1950 – 300 000 obyvatel a dnes 10 milionů) nebo růst druhořadých sídel jako je Ouagadougou, Nouakchott, Douala, Antananarivo a Bamako na města větší než San Francisco nebo Manchester. V Latinské Americe, kde hlavní města dlouho monopolizovala růst městského obyvatelstva, jsou to dnes města jako Tijuana, Curitiba, Temuco, Salvador a Belém, která se mohou „pochválit“ nejrychlejším růstem.

Dynamika urbanizace třetího světa jako by se podobala vývoji v Evropě a Severní Americe v devatenáctém a na začátku dvacátého století. V Číně největší průmyslová revoluce v historii přesune obyvatelstvo velikosti Evropy ze zemědělských vesnic do smogu měst. Urbanizace v Subsaharské Africe, Latinské Americe, Středním Východě a některých oblastech Asie se však radikálně liší od industrializace, která ji provázela v případě Evropy a Severní Ameriky. Tento „zvrhlý“ rozmach měst popírá ortodoxní ekonomické modely, které předpokládaly, že nastane negativní zpětná vazba, která by měla vést k poklesu růstu měst a měla by přivodit opačnou migraci obyvatel zpět do přírody. Africký příklad je obzvlášť paradoxní. Jak si mohly ekonomiky zemí jako Pobřeží Slonoviny, Tanzanie, Gabun při poklesu růstu ekonomiky z 5% na 2% udržet populační růst z 5 na 8%. Část tajemství spočívá v tom, že WTO si vynutila politiku zemědělské deregulace, která vedla následně ke zrychlení exodu nadbytečného zemědělského obyvatelstva do měst, kde vytváří chudinské čtvrti.

Na Jávě a v Indii globální síly tlačí lidi k tomu, aby opustili z venkov; v Mexiku, Haiti a Keni jsou to dovozy potravin; v Africe sucho a občanská válka; a všude změna vlastnictví, kdy malí vlastníci jsou pohlcováni velkými, kdy tento vliv působí dokonce ještě tehdy, když tah města je drasticky oslaben zadlužeností a depresemi. Toto je recept na nevyhnutelnou a hromadnou „výrobu“ slumů. Svět jakoby spěchal zpět do věku Dickense.



Obr. 4 Sao Paolo, Brazílie, Kdo rozhoduje?



Obr. 5 Nairobi - Keňa, Na vodu se čeká.

Organizace spojených národů vydala zprávu Unitec Nations Human Settlements Programme: „The Challenger of Slums“ (Výzva slumů), která je vedena snahou globálně prověřit městskou chudobu. Je neobvyklá v tom, že se rozchází s tradiční opatrností ve formulování poznatků a přímo obviňuje neoliberalismus a zvláště MMF z toho, že opatření a zásahy za posledních 20 let měly veliký vliv na růst městské chudoby a slumů, že zvětšily nerovnost a vyloučení obrovského množství lidí ze života, že oslabily městské elity v jejich snahách využívat města jako motoru růstu.

Zpráva používá velmi konzervativní definici „slumu“. Podle ní žije v Mexiku jen 19,5 % obyvatel měst ve slumech. Přesto říká, že v roce 2001 ve světě slumy obývalo 924 milionů lidí. Skutečně, obyvatelé slumů tvoří 78,2 % městského obyvatelstva nejméně rozvinutých zemí a celkově třetinu městského obyvatelstva světa. Navíc věková struktura obyvatel měst třetího světa sděluje alarmující zprávu, že polovina obyvatel slumů v těchto zemích je mladší 25 let.

Nejvíce obyvatel žijících ve slumech má Etiopie (ohromujících 99,4 % městského obyvatelstva), Čad (99,1%), Afghánistán (98,5 %) a Nepál (92,4 %).

Nicméně nejchudší obyvatelé žijí, dále se to tak říct v Kinshase a Maputu, kde dvě třetiny obyvatel vydělají méně, než je cena požadovaného minimálního denního přídělu na obživu.

Pět velkých metropolí Jižní Asie Karáči, Bombaj, Dilí, Kalkata, Dháka má kolem 15 000 slumů, kde žije přes 20 milionů lidí. Ještě větší populace obyvatel slumů se nachází v pobřežní části západní Afriky; jiná obrovská soustředění sídel chudoby se rozlévají přes Anatólii a Etiopickou vysočinu a pokračují k podhůří Himaláje; jiná exploze růstu těchto obyvatel se nachází pod mrakodrapy jádra Mexiko City, Jakarty, Manily, Sao Paola, Rio de Janeira; samozřejmě také v nivách a ústí řek Amazonky, Nigeru, Konga, Nilu, Tigrisu, Gangy, Irvádí a Mekongu. Stavební kameny tohoto planetárního slumu jsou naprosto zaměnitelné a při tom jedinečné!

Zatímco klasický slum se rozkládal mimo městské centrum, nové slumy rostou na okrajích středů měst. Guvernér Lagosu při rozhovoru s reportéry sdělil, že dvě třetiny celkové rozlohy

státní půdy (3 557 km²) jsou klasifikovány jako chatrče nebo slumy. Hlavní silnice prochází kaňony doutnajícího smetí a odpadků a spojuje uličky špíny na 200 slumů s jejich kanály odvádějící surové odpadky. Nikdo neví jak velká je zde populace. Oficiálně 6 milionů, ale většina expertů ji odhaduje na 10 milionů, kde bují vraždy a rychle roste nákaza HIV.



Obr. 5–6 Slum Makoko, Lagos, Nigérie

Lagos je navíc největší uzel v koridoru osad, kde v chýších žije přes 70 milionů lidí, který se táhne od Abidžanu k Ibadanu, pravděpodobně největší nepřerušené stopě městské chudoby na Zemi. Mnoho z toho co zde vzniká působí tajemně a pro nás neskutečně. Jiná planeta.

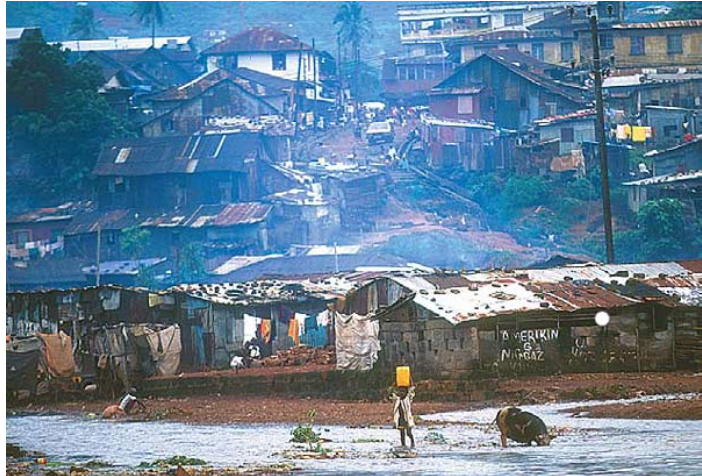
Ekologie slumů se pohybuje kolem problému získávání v takovém sídle prostoru k bydlení. A vskutku, víc než polovina obyvatel měst v rozvojovém světě zabírá území pro sebe ilegálně. Národní nebo místní politická mašinérie se obvykle smíří s tímto neformálním způsobem života potud, pokud se jim daří mít z toho jisté politické zisky, nebo úplatky respektive poplatky za nájmy. Bez formálního vlastnictví území nebo vlastního domu jsou obyvatelé slumu nuceni akceptovat až feudální závislost, kde nelojálnost může znamenat soudní vystěhovávání nebo zbourání celého okrsku.



Obr. 7-8, Abidžan-je to jedno město?

Vývoj infrastruktury se zatím daleko opozdil za rychlostí urbanizace. Slumy na okrajích měst často nemají žádnou kanalizaci. Je to jako ve viktoriánském Londýně, kde voda-splašky znečištěná lidmi a zvířaty se stává příčinou průjmových nemocí, které zabíjejí přinejmenším

ročně přes 2 miliony dětí. Odhaduje se že 57 procent obyvatel afrických měst postrádá přístup ke kanalizaci.



Obr. 8 Port au Prince, Haiti

Obr. 10 Freetown, Sierra Leone

Ve městech jako je Nairobi se musí chudí obyvatelé spoléhat na „létající záchody“ (defekace do igelitového pytle). V Bombaji je problém kanalizace vyjádřen skutečností jednoho záchodového prkýnka pro 500 obyvatel chudých čtvrtí. Jen 10 % obyvatel Manily a 18 % obyvatel Dháky má možnost zbavit se kalu a odpadků.



Bombaj, Indie.

Předměstská chudina je nucena se rozhodnout žít na riskantních, pro výstavbu nevhodných terénech jako jsou příkré stráně a záplavou ohrožené břehy řek. Podobně squatují (bydlí neoprávněně) ve smrtelných stínech rafinerií, chemických továren, mezi jedovatými výpary, na okrajích silnic a pod železničními náspy. Chudoba jako výsledek je pohroma nebývalé frekvence a rozsahu dnešního rozvoje měst.

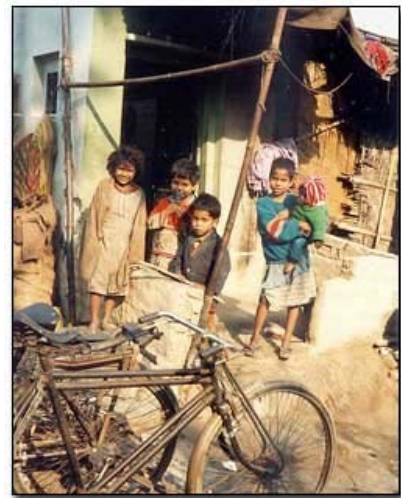


Favela, Rio de Janeiro.

Smrt přinášející sesuvy půdy v Caracase, La Paz a Tegucigalpě, obrovské záplavy v Manile, Dháce a Riu, požáry ropovodu v mexickém Cubatao, chemická katastrofa v indickém Bhópalu, to je jen několik příkladů dokreslující tento stav. V tomto společenství lidí se navíc objevují náhlé výbuchy násilí.



Obr. 11 Ilegální obyvatelé, Káhira, Egypt



Obr. 12 Péče o děti, Dilí, Indie

Tendence k městskému úpadku existovaly již během devatenáctého století. Průmyslová revoluce v Evropě nebyla schopná pohltit veškerou pracovní sílu uvolněnou z venkova, především po roce 1870, kdy evropské zemědělství bylo vystaveno ničivé soutěži severoamerických prérí. Masová imigrace do Ameriky a Oceánie stejně jako na Sibiř poskytovala však „bezpečnostní pojistný ventil“, který předcházel příkladu Dublinu té doby a šíření jakéhosi druhu anarchizmu spodiny, která své kořeny měla v nejchudších částech jižní Evropy. Dnes, v době nadbytku nabízené práce stojí v ostrém kontrastu skutečnost její stále klesající potřeby v rozvinutých zemích, což tvoří nebývalou bariéru pro absorbování imigrantů do těchto zemí. Je sporné domnívat se, že pro tyto lidi jsou ve světě prostory, které

by je mohly pojmout jako je Amazonie, Tibet, Kalimantan nebo Západní Irian. Navíc tyto pokusy produkují obrovské environmentální pustošení a etnické konflikty bez zřetelné redukce městské chudoby v Brazílii, Číně a Indonésii.

Nový městský svět se vyvíjí s neobyčejnou rychlostí a často v nedpředvídatelných směrech. Všude však nahromadění chudoby podkopává existenční bezpečí jeho obyvatel, a staví před chudé obyvatele výzvy ekonomické vynalézavosti. Je to nemilosrdná soutěž o přežití hodná Darwina, kdy rostoucí počet chudých soutěží v šedé ekonomice o drobty, pod záštitou osobního a skupinového násilí. Jestliže Bůh zemřel ve městech průmyslové revoluce tak se znovu zrodil v postindustriálních městech rozvojového světa. Dnes populistický islám a různé druhy křesťanství obsazují sociální prostor jako analogicky v devatenáctém a dvacátém století socialismus a anarchismus. Na příklad v Maroku každým rokem přibývá do měst půl milionu imigrantů z venkova, kde polovina této populace je mladší 25 let se islámští radikálové se staly skutečnými vládci slumů. Organizují večerní školy, poskytují právní pomoc, kupují léky nemocným a platí za pohřby. Díky nim lidé objevují solidaritu, svépomoc, bratrství. A slibují ráj na zemi. V brutalitě každodennosti na to lidé slyší. Protějškem islámistů jsou ve slumech Latinské Ameriky a Subsaharské Afriky křesťanské sekty jako je Světlá stezka a především Pentecostalismus.



Obr. 13 Voda je vzácná, Indie.

Nelidský osud „města třetího světa“ - slumu varuje. O tom, že tento stav je špatný a budoucnost zdá se ještě horší, není pochyb. To, že se stává“ duchem“ strašícím u stolu světových politických dění je stále zřejmější.



Obr. 13, Policie v Port au Prince, Haiti

Každá debata o válce s terorismem, budoucnosti Středního Východu, krizi AIDS v Africe a mezinárodním obchodě s narkotiky je konfrontována přítomností slumů s jejich obrovskými problémy a rostoucím zoufalstvím jejich obyvatel. Bojové vrtulníky, které se vznášejí nad megaslumy v městech Gaza a Sadra, noční přestřelky v chýšovských osadách Bogoty a Karáči, buldozery v Nairobi, Dilí a Manile, je to snad začátek světové války mezi bohatými a chudými?

Na zopakování:

Slum je zanedbaná část města, kde bydlení a životní podmínky jsou strašlivé. Je to místo s vysokou hustotou obyvatel žijících na jednom místě, se špinavými byty, lišící se od ostatní metropole, obývané lidmi kteří zde bydlí nezákonně, kteří nemají žádná legálně uznaná práva. Slumy lemují okraje měst a to nejen v rozvojových zemích. Některé mají víc než padesát let a souvisí s invází imigrantů do země. Slumy mají různá jména jako *favely v Rio de Janeiru, bustees v Kalkatě, chawls a zopadpattis v Mumbai (Bombaji), katchi abadis v Karáči, kampungs v Jakartě, iskwaters v Manile, shammasas v Chartúmu, umjondolos v Durbanu, intra-murios v Rabatu, bidonvilles v Abidžanu, baladis v Káhiře, gecekondus v Ankaře, conventillos v Quitu, vily miseeria v Buenos Aries, colonias populares v Mexico City* a jsou jim společné ubohé životní podmínky, které musí sdílet jejich obyvatelé.

Slumy nemají:

- základní technické služby - vodu, kanalizaci, sběr odpadu, odvodnění území, pouliční osvětlení, dlážděné chodníky a cesty, silnice pro nouzový přístup.
- dostupné školy a kliniky, volné zóny pro hry dětí
- místa pro setkávání obyvatel.

Slumy vykazují zhoršení:

- jak se průměrný věk obyvatel města zvyšuje, průměrný věk obyvatel slumu se špatnými zdravotními podmínkám klesá.
- viditelné obrovské rozdíly života mezi obyvateli slumu a mnohonásobně lepšími podmínkami života v sousedních čtvrtích vede k růstu sociálního napětí v chudých oblastech.
- jejich neplánovaný růst v sídlech kde vznikají vytváří komplikace při utváření tradičních služeb.

*(Pracoviště autora: Obchodní akademie, Smetanovo nábř. 17, 690 28, Břeclav;
e-mail: michalek@oabv.cz)*